

CODE
OF
THE
CITY

Nakładem:

Katedra Planowania Przestrzennego, Projektowania Urbanistycznego
i Ruralistycznego; Wydział Architektury Politechniki Krakowskiej
im. Tadeusza Kościuszki

Redaktor naczelny:

dr hab. inż. arch. Rafał Blazy, Prof. PK

Recenzenci:

dr Olga Pavliuk (Politechnika Zaporoska, Ukraina)
prof. dr hab. Irena Ryżowa (Politechnika Zaporoska, Ukraina)

Współautorzy:


dr inż. arch. Agnieszka Ciepela

dr inż. arch. Mariusz Łysień

dr inż. arch. Hanna Hrehorowicz Gaber, prof. PK

mgr inż. arch. Alicja Hrehorowicz-Nowak

mgr inż. arch. Jakub Dudek

dr inż. arch. Jakub Błach 

Projekt okładki:

mgr inż. arch. Alicja Hrehorowicz Nowak

Wydawca:

DRUKARNIA HAJSTRA

M. Langiewicza 28A

05-825 Grodzisk Mazowiecki

ISBN.....

Kraków 2022

KOD MIASTA, A TECHNIKA KOLAŻU

Miasto...

Współczesne miasto niejednokrotnie stanowi rodzaj kolażu różnych struktur, miejsc i ludzi. Wiele dzisiejszych miast to zbiór rozmaitych morfologicznie tkanek tworzących ich większe jednorodne fragmenty, a czasami stanowiących swoisty i niepowtarzalny mało uporządkowany "patchwork". W "gobelinie" miasta jego budulcem są elementy małe, średnie i duże.

Pod względem wielkości miastem jest zarówno niewielki układ osadniczy jak i megastuktura w postaci metropolii. W języku urbanistyki mówimy zarówno o detalu urbanistycznym jak i o tkance miasta oraz jego założeniach przestrzennych. Nierzadko tkanę miasta stanowią różne tworzywowo materiały od wielkopowierzchniowych konstrukcji betonowych, po małe bloczki betonowe czy ceramiczne. W mieście spotykamy się z konstrukcjami stalowymi, betonowymi, ceglanyymi, drewnianymi, wiele jest też przestrzeni wykonanych głównie lub w dużej części z tworzyw sztucznych. Innym budulcem miejskim pozostają także elementy naturalnego środowiska w postaci flory.

Podobnie jak to ma miejsce w typowo artystycznych kolażach, ciekawym doświadczeniem twórczym są sposoby zestawiania i łączenia różnych stylistycznie i materiałowo form. Sam XX i XXI wiek jest czasem, w którym doszło do nieoczywistego połączenia par odmiennych typów miasta. Tkanki tradycyjnej w postaci kwartałów kamienic i budynków oraz nowoczesnej tkanki modernistycznej lub postmodernistycznej, której priorytetem jest otwarta przestrzeń i jej mozaikowość. Ramą i podstawą, w której to wszystko się odbywa jest przestrzeń miasta.

Miasto to też różne strategie kompozycyjne i techniki łączenia struktur na zasadzie podobieństwa form, kubatur, wielkości, a czasami wyłącznie poprzez kolosystykę. Przewodnim elementem spoiwa jest sam proces i sposób komponowania stanowiący istotę lepiszcza tkanek. W mieście są miejsca skonfigurowane w oparciu o technikę asamblażu, polegającą na tworzeniu trójwymiarowych dzieł - obrazów poprzez dodawanie znalezionych przedmiotów do płaskiej dość jednorodnej i jednolitej zdefiniowanej w pełni powierzchni. Prace Pablo Picasso, który używał metalowych skrawków, oraz Roberta Rauschenberga, którego podejście do mieszanych mediów łączyło znalezione materiały i farby w celu tworzenia płaskorzeźb mogą nam się kojarzyć z nowoczesnymi dość ekstrawaganckimi realizacjami Franka Gehrego, Daniela Libeskinda, Rema Koolhaasa, Petera Eisenmana, Zahy Hadid, Coopa Himmelblau i Bernarda Tschumiego opartymi o post-strukturalną filozofię Jacquesa Derridy.

Kod...

Każde z nam znanych miast oferuje mimo swojej różności jakąś podstawę swojej formy i sposób identyfikacji. Zwrócenie uwagi na miejsca przestrzennie ważne, odczytanie swego rodzaju kodu miasta może być odkryciem esencji miasta. W istocie jest to działanie przypominające jakby krążenie wokół przedmiotu i próbę umieszczenia go w sieci pojęć, uchwycenia go w postaci znaczenia semiotycznego- nim nastąpi faktyczne „okrycie jego sanktuarium”.

Poszukiwania kodu miasta mogą iść w wielu kierunkach. Z jednej strony, to poszukiwanie elementu stanowiącego znak rozpoznawczy i tożsamościowy miasta. Z drugiej strony, to odnajdywanie swoistego rodzaju notacji, która jak stenogram wprowadza w najważniejsze treści miasta, a zależna jest od wrażliwości i osobowości obserwatora- w niniejszej publikacji od twórcy kolażu. Proces ten skłania do wyrobienia własnego stosunku do pojęcia miasta i uzgodnienia osobistego z jego fenomenem zderzając się z pytaniem „Czym jest miasto w swoim esencjonalnym wyrazie?”. Niejednokrotnie jest to też poszukiwanie odpowiedzi na pytanie jeszcze bardziej fundamentalne, a mianowicie „czym jest miasto, jako takie?”.

Badania wpływu percepcji na proces poznania bazujące na teorii asocjacyjnej podkreślają rolę sumy wrażeń, z których powstaje połączenie całościowego obrazu. Podkreślają one tym samym rolę części w budowaniu całości postaci. Fakt, że miasto jest obszarem niezwykle rozległym i trudnym do uchwycenia jednorazowo, jako wyraźnie zarysowana i zdefiniowana postać, pozwala zasugerować, że szczególnie niektóre cechy i elementy miasta mają wyjątkowe znaczenie w jego odbiorze. Ten sposób już dość dawno potwierdził Kevin A. Lynch swoimi badaniami dotyczącymi Los Angeles, Bostonu i Jersey. Uwierzytelniają to w jakimś stopniu badania z zakresu psychologii poznania. Jednak już w ramach struktur miejskich przy konfrontacji z mniejszymi kubaturowo obiektami wydaje się, że teoria identyfikacji obiektów w postaci teorii wzorców i teorii postaciowej jest nam bliższa i sugerowałaby konieczność zwracania szczególnej uwagi na elementy istotne i mocne z punktu widzenia percepcji.

Kolaż...

Technikę kolażu w obecnym znaczeniu, jako pierwsi stosowali twórcy kubizmu analitycznego- Georges Braque i Pablo Picasso; w dalszym czasie technika ta wykorzystywana była przez futurystów, surrealistów, dadaistów i konstruktywistów. Kolaż jest obecny w świecie nie tylko w sztuce pop-art, ale czasami nawet również w realizacjach przestrzennych i miejskich.

Miasto przypomina nam co jakiś czas, że samo jest rodzajem wielkopowierzchniowego dzieła sztuki, w którym występują nieoczekiwane zestawienia, kombinacje

i połączenia. Kolaż miejski powstaje w sposób przestrzenny nawarstwiający się w czasie i przestrzeni, w którym występują takie procesy jak dyfuzja czy sukcesja tkanki miejskiej.

Poszukiwanie analogicznych wizji i odniesień w dziedzinach nietechnicznych, spoglądanie na rzeczywistość przez pryzmat kulturowy, społeczny, a przede wszystkim artystyczny, poza urbanistyką i architekturą jako takimi, to poszukiwanie wśród inspiracji zdecydowanie abstrakcyjnych i pośrednich, które dają największe możliwości twórczych odkryć zmieniających nasz utarty sposób myślenia o danym miejscu. Nowe spojrzenie na przestrzeń pozwala nam odnajdywać w miejscach nam znanych świeży wymiar ich jakości i znaczenia. Jak pisał Wojciech Gasparski: „Projektowanie jest tworzeniem nowych całości (nowych systemów) ze znanych części (znanych podsystemów lub elementów)”¹. Zagadnienie sposobów wykorzystywania źródeł inspiracji w projektowaniu architektonicznym i urbanistycznym prezentuje seria książek pt.: Inspiration and Process in Architecture wydawnictwa Moleskine Books.

Konkurs...

Niniejsze opracowanie jest próbą analitycznego i syntetycznego przedstawienia kodu miasta, przez studentów z Zaporoskiego Uniwersytetu Technicznego oraz Politechniki Krakowskiej. Kolaże te powstały w ramach przeprowadzonego międzynarodowego konkursu ideowego pod nazwą „Kod Miasta”. Międzynarodowe jury w skład, którego wchodziło przedstawiciele świata nauki obydwu szkół wyższych zdecydowało o przyznaniu następujących nagród i wyróżnień:

I miejsce prace:

II miejsce prace:

III miejsce prace:

W ramach prezentowanych prac widzimy: inspiracje świadome i nieświadomione (podświadome), część z nich to inspiracje bezpośrednie i pośrednie (abstrakcyjne). Czasami w ramach jednej pracy występuje pozorne niezwiązany ze sobą zbiór scen i obrazów, jest to głównie zależne od zestawionych ze sobą „kadrów” miejskich oraz sposób ich połączenia ze sobą.

¹ Gasparski W., Projektownawstwo, Wydawnictwo Naukowo-Techniczne, Warszawa 1988.

Śledząc kolejne prace widzimy również pewną ich nieprzewidywalność charakterystyczną dla współczesnych czasów. Innym czynnikiem jest dynamiczność zachodzących zmian. Czasami widoczna jest też reaktywność i nadwrażliwość autorów, chociaż z perspektywy mijającego czasu może być ona uznana jako dalekowzroczność i przenikliwość. Pokazanie potencjału twórczego i konceptualnego studentów jest zawsze ważne w pracach edukacyjnych. Z punktu widzenia procesu nauczania zaprezentowane ćwiczenie jest o tyle istotne, że u swoich podstaw zmusza do samookreślenia się w konfrontacji z miastem, które opisano wyżej.

W jakimś znaczeniu prezentowane prace momentami stanowią odbicie kultury popularnej, koncentrującej się, co jakiś czas na utylitarnej stronie miasta. W kilku pracach mamy do czynienia z kontestacją widoczną we współczesnej kulturze ze swoimi dystopijnymi wizjami – pokazującymi miejsca złe i niebezpieczne w mieście oraz miasto, jako przestrzeń zagrożeń. W prezentacjach doświadczamy również swobody i wolności niezwiązanej z naciskami ekonomicznymi i administracyjnymi. Prezentowane kolaże stanowią swobodną, aczkolwiek analityczną wypowiedź autorów. Całość osadzona jest w kulturze dialogu i poszukiwania sensu largo miasta.



RECENZJA W KONKURSIE „KOD MIASTA”

Prof. .dr hab. Irena Ryżowa ,kierownik Katedry Designu a Politechnice Zaporoskiej

Konkurs „Kod Miasta” był jednoetapowym konkursem twórczości studenckiej, organizowanym wspólnie przez Katedrę Projektowania Przestrzeni Miejskiej Wydziału „Architektury” Politechniki Krakowskiej oraz Katedrę „Projektowanie” Państwowej Wyższej Szkoły Zaporoskiej „. Uczestnikami konkursu byli studenci koła naukowego Politechniki Krakowskiej oraz studenci specjalności „Wzornictwo” i „Architektura” Politechniki Zaporoskiej. Przedmiotem konkursu było stworzenie kolażu nieprzestrzennego w formacie A3 przy użyciu dowolnej techniki, w tym z wykorzystaniem programów komputerowych. Celem dydaktycznym konkursu było twórcze zrozumienie i pokazanie metodami artystycznymi wewnętrznych relacji człowiek-miasto-przestrzeń, wpływu czynników środowiskowych, historycznych, etnograficznych na twórcze postrzeganie środowiska miejskiego, wykazanie umiejętności kompozycji i synteza problemów miejskich. Założono, że nacisk pracy będzie skierowany na identyfikację cech charakteryzujących kodeks miejski w aspektach społecznych, przestrzennych i innych. W większości prac ukraińskich studentów temat „Kodeks miejski” rozpatrywany jest przez pryzmat aspektów kulturowych, historycznych, ekologicznych – temat wyspy Chortyca, Kozaków, potężnego potencjału przemysłowego znajduje miejsce w prawie wszystkich pracach. W większości prac polskich kolegów motyw „City Code” objawia się poprzez europejską wieloaspektowość opartą na historycznych korzeniach. To był nasz pierwszy wspólny projekt i bardzo interesujące i ważne było obserwowanie postrzegania, interpretacji i ujawniania takiego filozoficznego tematu, jakim jest „Kodeks miejski” wśród młodzieży z obu krajów. Można powiedzieć, że ten międzynarodowy konkurs pełen jest duchowego potencjału młodych artystów i mamy nadzieję, że to dopiero pierwszy krok w naszej owocnej współpracy.

RECENZJA W KONKURSIE „KOD MIASTA”

dr. Olga Pavliuk, doc. katedry „Dysing” Nacjonalny Uniwersytet „Zaporoska Politechnika”

Poszukiwanie odniesień, związków, wpływów, określanie przynależności towarzyszy każdej próbie opisu twórczych prac studentskich konkursu „Kod miasta” zorganizowanym przez dwie Uczelnie czyli przez Politechnikę Krakowską Katedrę Planowania Przestrzennego, Projektowania Urbanistycznego i Ruralistycznego, Wydział Architektury i Nacjonalny Uniwersytet „Zaporoska Politechnika”. Katedrę „Dysing”. Twórczość młodzieży dwóch Państw zachwyca swoją twórczą niepowtarzalnością i umiejętnością oraz filozoficznym poszukiwaniem sensu. Można powiedzieć, że duchową ucztą jest analizowanie prac, a jednocześnie wyrefikacja najlepszych prac była bardzo trudna ze względu na indywidualny charakter postrzegania miasta. Ten projekt-konkurs graficznych kolaży, to pierwszy projekt tego rodzaju między dwoma Uczelniami. Prezentowane prace, to prace studentów architektury i grafiki, którzy przez swoje twórcze prace dzielą się doświadczeniami, refleksjami, doskonaląc swoją wiedzę artystyczną.

„Kod miasta” jako temat odkrywający na wiele nurtów. Młodzież nie sięgali po gotową formułę sztuki, a szukali takich kompozycji, które kojarzyły im się z otaczającą ich rzeczywistością, dodając walory estetyczne, intensywny klimat, własne poszukiwanie wyrazu.

W przypadku ukraińskich studentów, to często bliska sercu wyspa Chortyca z klimatem kozackim, troska o ekologię, gdyż Zaporozże to miasto przemysłu ciężkiego. W przypadku krakowskich studentów – to raczej pogląd odcieni globalizacji światowej. Ich twórczość cechuje umiar, dystans, dyskrecja. U każdego z twórców znajdziemy korzenie i elementy poetyki malarskiej, więc widzimy indywidualność twórczą w każdej z podjętych prac.

Mamy nadzieję, że doświadczenie, które otrzymali w tym międzynarodowym konkursie, będzie nie ostatnim krokiem na drodze współpracy i posłuży rozwojowi twórczej osobowości studentów.

dr inż. arch. Agnieszka Ciepiela



PRZESTRZEŃ PUBLICZNA JAKO KOMPONENT KODU MIASTA

dr inż. arch. Agnieszka Ciepiela

Częścią kodu miasta jest struktura przestrzeni publicznych. Swoisty kod tożsamości wprowadzający użytkownika przestrzeni w określony stan, czy też nastrój. Poszukiwanie kodu przestrzeni publicznej w małym mieście jest silnie związane z poczuciem tożsamości lokalnej jego mieszkańców. Podejmując badania czynników wpływających na strukturę tego kodu, oprócz subiektywnych ocen użytkowników przestrzeni, rozważano elementy stałe – obiektywne. Przykładowo, w małych miastach Polski południowo-wschodniej najczęściej występującą formą przestrzeni publicznej o charakterze placu są historyczne rynki. Ich proporcje, z niezbyt wysoką zabudową – do kilku kondygnacji, na rzucie prostokąta tworzą najczęściej klarowną formę i kameralne wnętrza. Rynki te są silnie zakorzenione w świadomości mieszkańców jako wizytówka miasta świadcząca o jego kondycji ekonomicznej i gospodarczej. W ostatnich latach obserwuje się wzmożone zainteresowanie tematyką przestrzeni publicznych oraz ich jakością. Badania dotyczące postrzegania przestrzeni prowadzili już w drugiej połowie XX w. m.in. tacy twórcy jak K. Lynch¹ (2011/1960), J. Gehl (2013/1971)² czy wśród polskich badaczy K. Wejchert (1947, 1984).³ Autorzy rozważali w swoich pracach różnorodne czynniki, określając ich wagę i wpływ na odbiór przestrzeni przez użytkownika. Lynch w swojej pracy zaprezentował formę odczytu przestrzeni przez użytkownika, przełożoną na schemat urbanistyczny. Zaproponował budowę mapy mentalnej, zwracając uwagę na to co dla użytkownika ma szczególne znaczenie⁴. Wejchert, opierając się na elementach wywołujących reakcję odbiorcy przestrzeni, przedstawił krzywą wrażeń – również akcentując to co zostało zauważone i stało się swojego rodzaju punktami orientacyjnymi lub np. ramami przestrzeni dla użytkownika. Gehl zwrócił szczególną uwagę na relacje jakie zachodzą w przestrzeniach „pomiędzy budynkami”, podkreślając tym samym układy zabudowy sprzyjające powstawianiom interakcji społecznych.

1 LYNCH, K. Obraz miasta, Kraków, 2011 – wydanie polskie/ org. Lynch, K. The image of the city. Vol. 11. MIT Press. 1960.

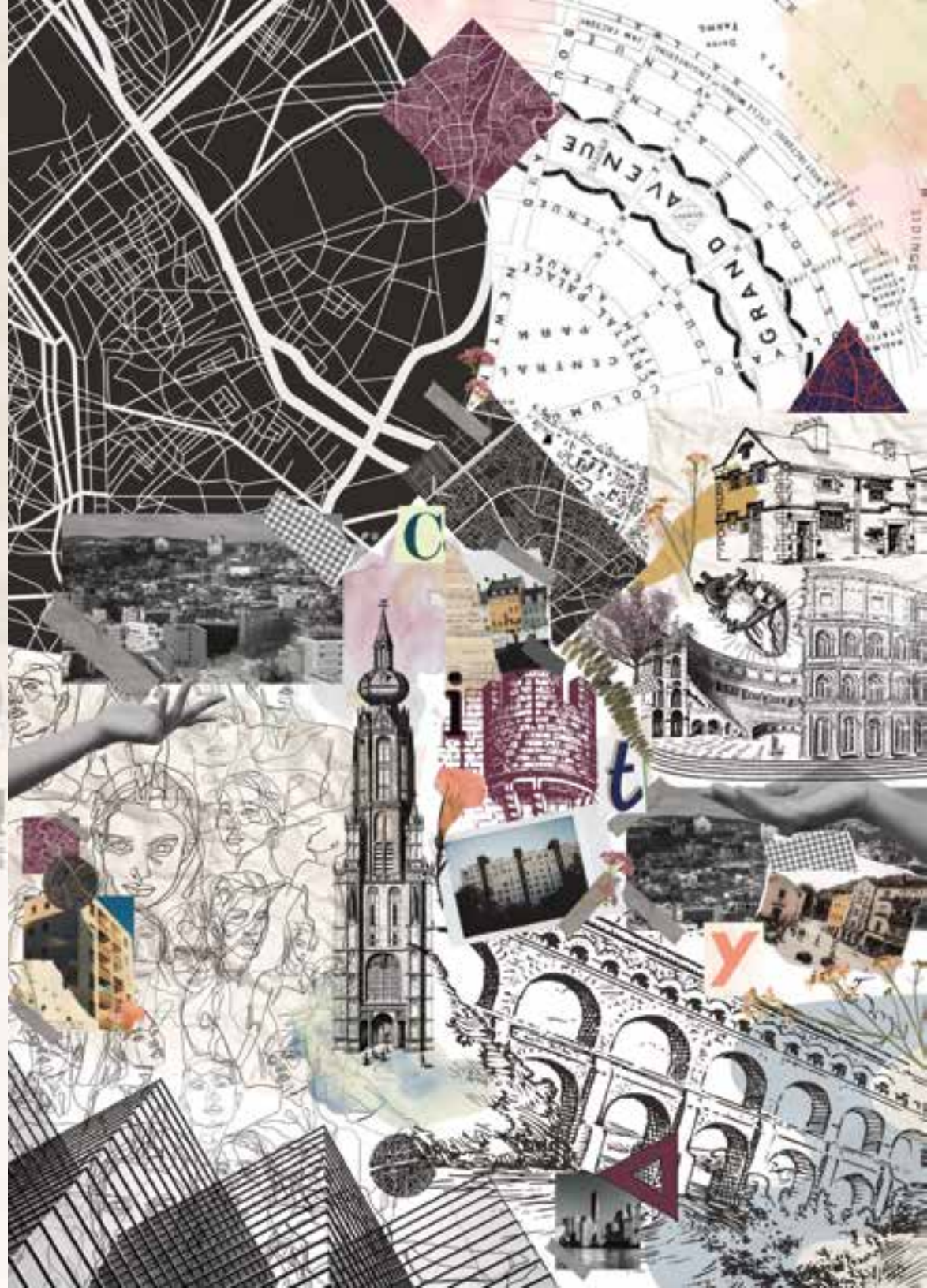
2 GEHL, J. Życie między budynkami: użytkowanie przestrzeni publicznych. Wyd. II: Kraków: Wydawnictwo RAM. W przekładzie M.A. Urbańskiej, 2013. / GEHL, J. Life between buildings: using public space Copenhagen. 1971.

3 WEJCHERT, K. Elementy kompozycji urbanistycznej, Arkady, Warszawa, 1984.; WEJCHERT, K. Miasteczko polskie jako zagadnienie urbanistyczne, Wyd. Ministerstwa Odbudowy, nr 8, Warszawa, 1947.

4 Ciepiela, A., Współczesne zmiany głównych przestrzeni publicznych w miastach małych województwa świętokrzyskiego. Praca doktorska wykonana pod kierunkiem prof. dr hab. inż. arch. Elżbiety Węclawowicz- Bilskiej i dr inż. arch. Hanny Hrehorowicz- Gaber, prof. PK

Wszyscy trzej Autorzy poszukiwali związków pomiędzy tym co mierzalne i identyfikowalne w przestrzeni miasta, a tym co subiektywne- odczuciem użytkownika przestrzeni. Przestrzeń publiczne jako komponent budujący poczucie tożsamości lokalnej są ważnym czynnikiem tworzącym kod miasta. Powiązania założeń i detali urbanistycznych i architektonicznych wywołujących silne emocje u odbiorcy są widoczne w pracach studenckich, szczególnie Kornela Kluby, Біда Ксенія, Pauli Mydlarz, Magdaleny Sasiady, Андрюшина Анастасія, czy Anny Nalborczyk.







Anna Nabozczyk, Warszawa, 25.01.2019



Anna Nabozczyk, Lwów, 05.06.2019



Anna Nabozczyk, Kraków, 04.01.2020



Anna Nabozczyk, Warszawa, 05.11.2019

MIASTO
Dlaczego właśnie miasto?

Kod miasta - niczym kod genetyczny

Każda jednostka z osobną posiada te same podstawowe cechy, identyfikujące ją właśnie jako miasto, takie jak zabytki, świątynie, zieleni współgrająca z budowlami, drogi, wieżowce, i wszystkie inne zmierzające w przyszłość. Lecz także każde z nich posiada swoje cechy unikalne, niczym kod genetyczny warunkujący, że człowiek to człowiek, lecz o innej twarzy.



Anna Nabozczyk, Stuttgart, 25.02.2019



Anna Nabozczyk, Schwabstr. Markt, 30.09.2019

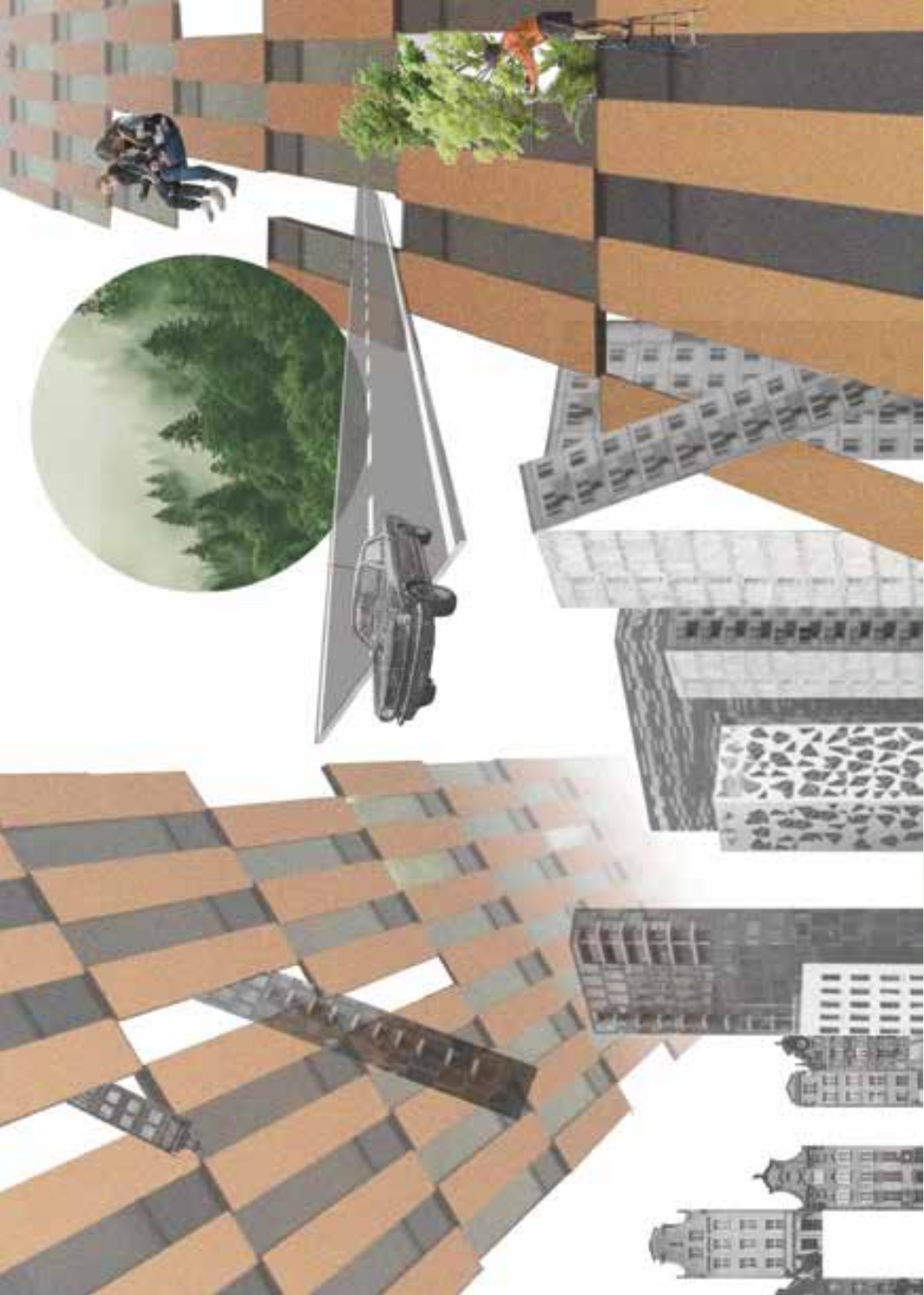


Anna Nabozczyk, Warszawa, 23.09.2019



Anna Nabozczyk, Warszawa, 23.09.2019





ГОРОДА
ЗАПОРОЖЬЯ





ZNACZENIE „KODU MIASTA” W KSZTAŁTOWANIU STRUKTUR ZURBANIZOWANYCH

dr inż. arch. Mariusz Łysień

Kod to ciąg składników (prostych bądź złożonych) sygnału, który ma być przekazywany. Aby było to możliwe, zarówno nadawca jak i odbiorca muszą znać elementy składowe wspomnianych składników oraz przypisane im znaczenie. Czym może być „kod miasta”? Może on stanowić informację o podstawowych elementach składowych struktury miasta jak i może zawierać informacje o sposobie ich wzajemnego funkcjonowania. W programowaniu istnieje pojęcie optymalizacji kodu, które można przełożyć na urbanistykę. Wspomniana optymalizacja polega na uproszczeniu zapisów i sposobu odczytu zakodowanej informacji, co prowadzi do podniesienia wydajności programu przy zachowaniu jego pełnej, pierwotnie zamierzonej funkcjonalności. W urbanistyce możemy przełożyć te działania na kreowanie przestrzeni miasta, która nie tylko będzie atrakcyjna wizualnie, lecz będzie także funkcjonalna i łatwa do zrozumienia zarówno dla twórcy i jej późniejszych użytkowników. Można założyć, że pomimo zmieniających się trendów i technologii, podstawowe elementy i wartości tworzące miasto są niezmiennie. Często pojawiającym się motywem na posterach prezentowanych podczas Międzynarodowej Konferencji Naukowej „Kod Miasta”, są przestrzenie publiczne wraz z towarzyszącymi im charakterystycznymi dla danej przestrzeni bądź konkretnego ośrodka obiektami (nierzadko dominantami). Budowle te przeważnie są położone w ścisłym centrum i są objęte ochroną konserwatorską. Rynek w wielu przypadkach jest lokalizacją skupiającą najbardziej intensywną zabudowę oraz największą ilość aktywności podejmowanych przez mieszkańców. W takim przypadku koncentracja usług stanowi główny ośrodek społecznego „życia” miasta. Przestrzenie publiczne wraz z charakterystycznymi elementami zagospodarowania umożliwiają równocześnie dodatkową identyfikację. Osoby mieszkające w ich bezpośrednim sąsiedztwie utożsamiają się nimi – jeden z wzorców przytaczanych przez A. Christopha zawiera wskazówkę, by strukturę miasta uzupełniać licznymi, lecz niekoniecznie dużymi przestrzeniami publicznymi, które będąc dostosowanymi do skali człowieka, mogą stanowić lokalne centra aktywności społecznych [1]. Elementy te dodatkowo ułatwiają nawigowanie w przestrzeni, stanowiąc równocześnie ważne elementy związane z kompozycją przestrzeni miasta oraz jego panoramy.

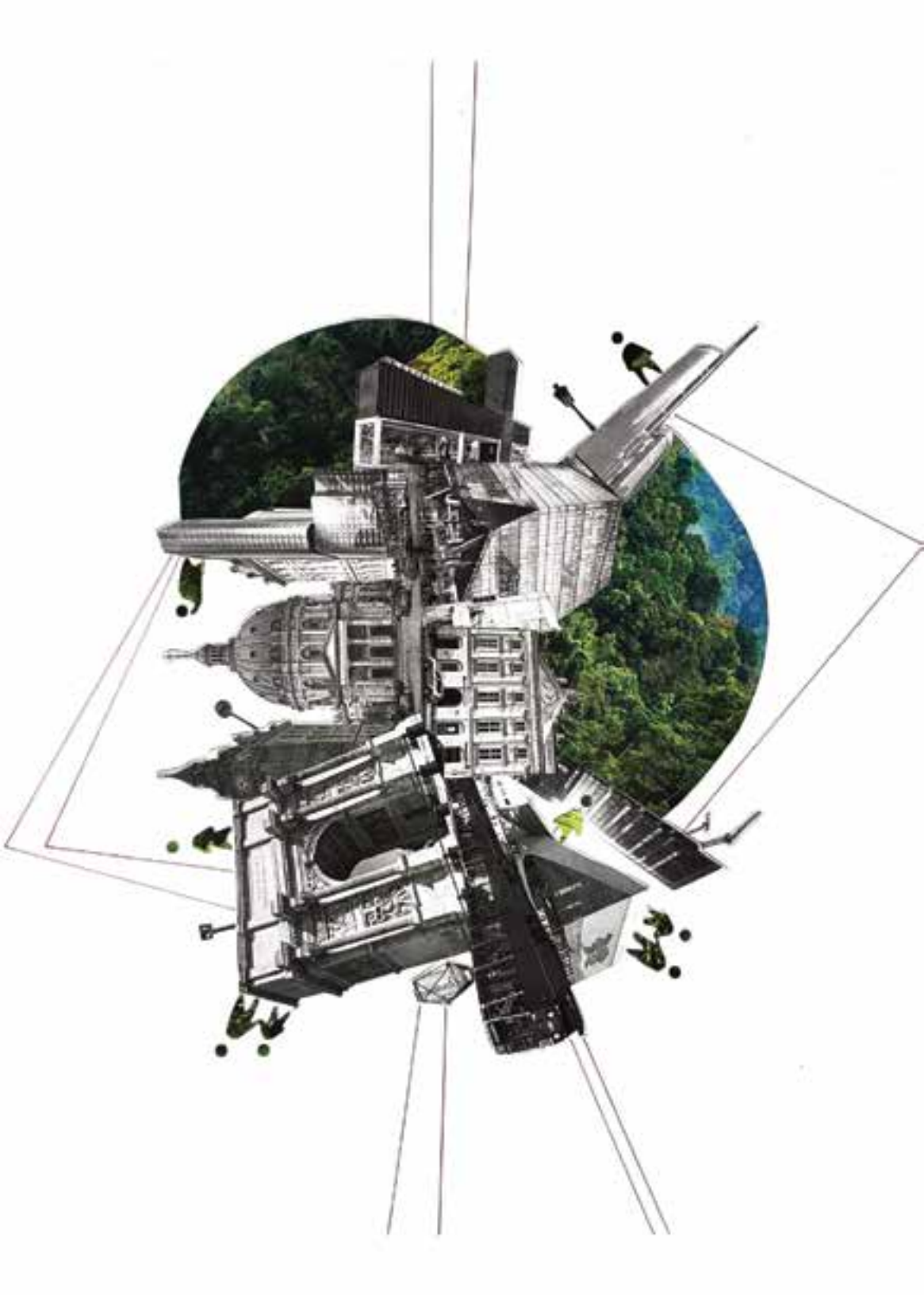
Miasto jako struktura wielosegmentowa, musi umożliwiać współdziałanie różnorodnych systemów – chociaż ono samo może być traktowane jako system [2]. Gospodarowanie już zainwestowaną przestrzenią wydaje się być nie mniej istotne aniżeli projektowanie nowych terenów – szczególnie w kontekście rozwoju zrów-

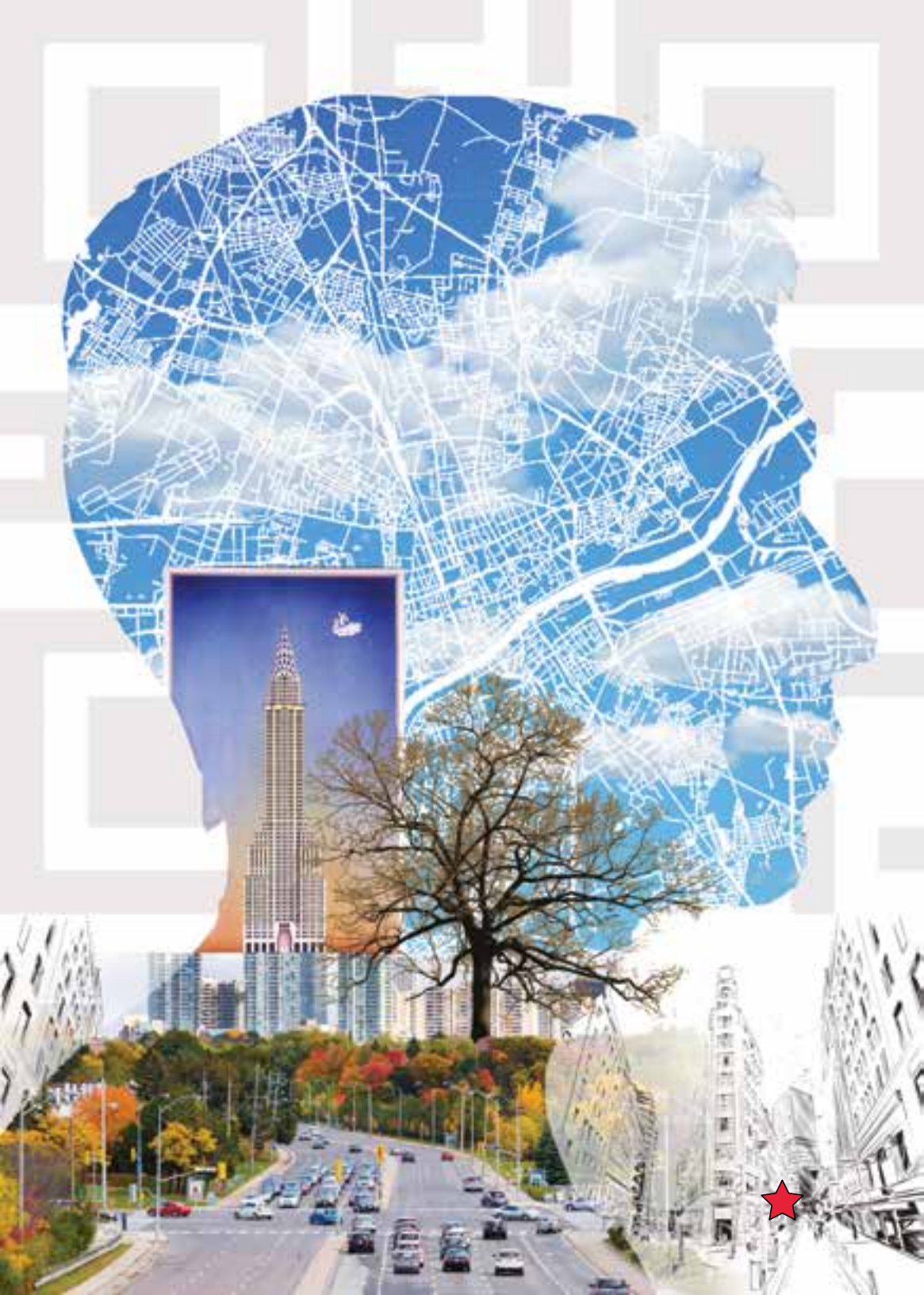
noważonego [3] oraz ogólnie pojętego ładu przestrzennego. Ograniczenie rozproszenia zabudowy stanowi priorytetowe zagadnienie w przypadku obszarów, na których zadania planowania przestrzennego nie są realizowane z właściwą dla tego zagadnienia konsekwencją. Także przywracanie użytkowania oraz przekształcanie już zainwestowanych obszarów jest kluczowe dla budowania spójnej, interesującej i funkcjonalnej przestrzeni miasta. Obszary te przeważnie posiadają dogodne lokalizacje wynikające z faktu, że lokalizacje te niegdyś znajdowały się poza miastem, wraz z którego rozwojem były systematycznie wchłaniane. Obecnie liczne tereny poprzemysłowe położone są w ścisłych centrach ośrodków zurbanizowanych. W wielu przypadkach nastąpiła częściowa sukcesja fauny i flory. W licznych przypadkach w tych wydawać by się mogło niekorzystnych warunkach można odnaleźć gatunki chronione. Tematyka związana z ochroną środowiska przyrodniczego w terenach zurbanizowanych stanowiła istotną część prezentowanych na wystawie posterów. Działania takie są w pełni zgodne z aktualnymi trendami [4] [5] [6] wynikającymi nie tylko z przepisów prawa, ale także z oczekiwań mieszkańców. Obserwuje się bardzo wyraźny trend powrotu do lokalizowania terenów mieszkaniowych w bezpośrednim sąsiedztwie terenów zieleni oraz zbiorników i cieków wodnych. Można więc stwierdzić, że kod miasta może być równocześnie zapisem sieci przenikających się na wielu płaszczyznach. Za przykład może posłużyć sieć odpowiednio wyposażonych przestrzeni zielonych, umożliwiających alternatywny sposób poruszania się po mieście.

Można założyć, że określenie „kod miasta” może przyjmować wiele znaczeń. Wydaje się jednak, że cechą wspólną łączącą różnorodne definicje, są podstawowe elementy składowe struktury miasta i wartości, dzięki którym przestrzeń ta jest atrakcyjna dla osób, które się w niej znajdują.

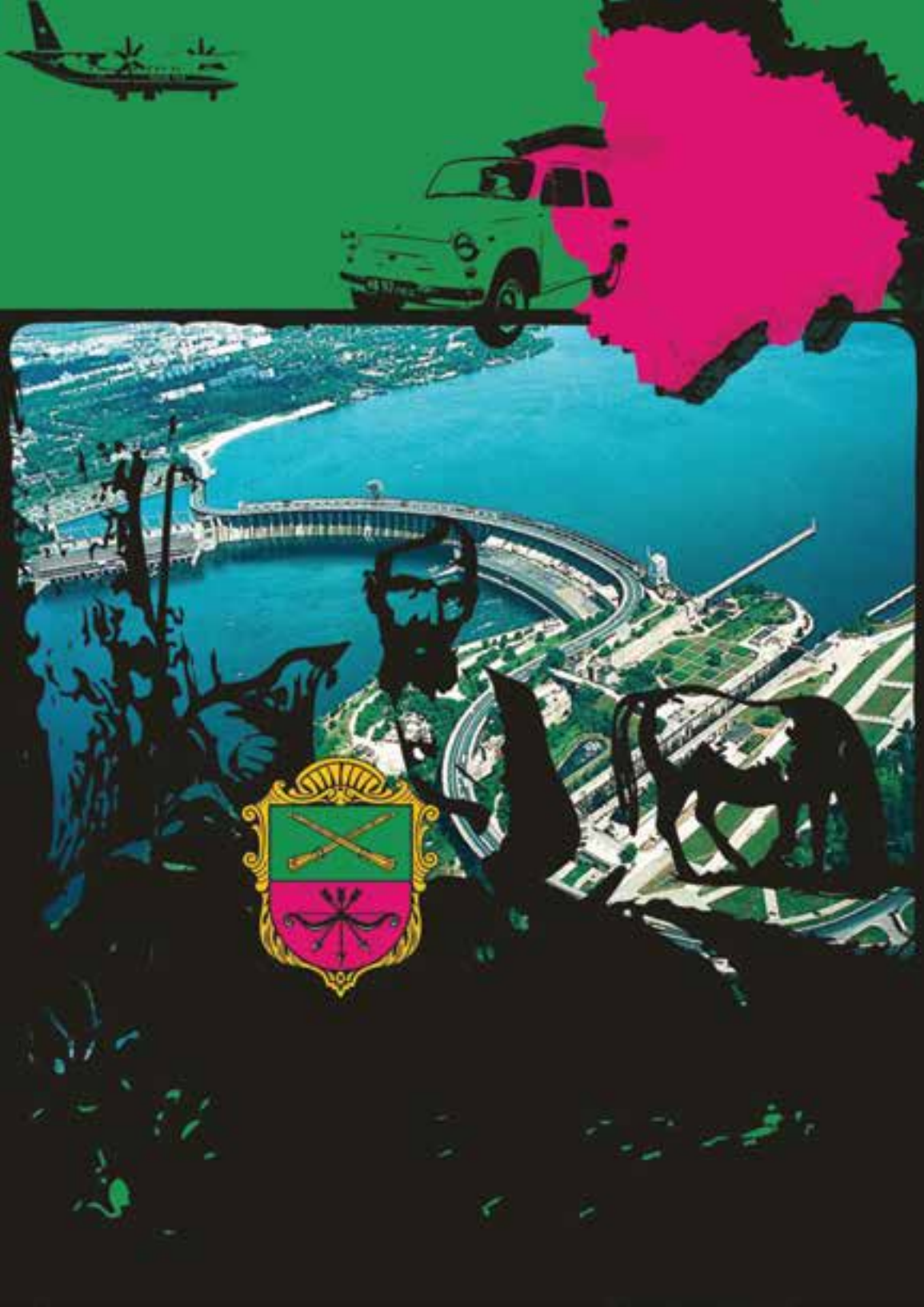
Bibliografia:

- [1] A. Christopher, *Język wzorców. Miasta, budynki, konstrukcja*. Gdańsk: Gdańskie Wydawnictwo Psychologiczne, 2008.
- [2] A. Noras, *Rozumienie systemu w filozofii pokantowskiej*. Katowice: Wydawnictwo Uniwersytetu Śląskiego, 2016.
- [3] S. Wheeler, *Planning Sustainable and Livable Cities*. Routledge, 2004.
- [4] W. Karlenzig, *How Green is Your City? New Society Publishers*, 2007.
- [5] R. L. Kemp and S. Carl, *Cities Going Green: A Handbook of Best Practices*. 2011.
- [6] L. Chetwood, “Green London,” 2016. [Online]. Available: <https://londonist.com/2016/01/in-pictures-visions-of-a-future-london>. dr inż. arch. Agnieszka Ciepiela









KOD MIASTA JAKO IKONOSFERA PROMOCJI MIASTA

dr inż. arch. Hanna Hrehorowicz Gaber, prof. PK

Przekaz wizualny jest najbardziej efektywnym i ponadnarodowym sposobem komunikowania się. Miasto jako żywa struktura zmienna w czasie jest wyjątkowo wdzięcznym podmiotem obserwacji, który można promować za pomocą obrazu. Wykorzystanie technik wizualnych w promocji walorów kulturowych i środowiskowych miast ma długą historię. Początki reklamy jaką znamy obecnie (w tym także reklamy miast) to początki XX wieku a jej rozkwit wiązać można z umasowieniem przekazu informacji przez telewizję, prasę i a współcześnie przez internet. Jedne z pierwszych reklam miejskich były kierowane do potencjalnych kuracjuszy i wypoczywających w kurortach i uzdrowiskach XIX wiecznej Europy. Promocja miast oferujących zdrowie i wypoczynek w Polsce to jednak okres dużo wcześniejszy, gdyż popularność źródeł leczniczych sięga czasów rozbiorów a nawet wcześniej. Wiek XVIII dał początek wielu uzdrowiskom pierwotnie reklamowanym przekazaniem ustnym a następnie już wraz z ikonografią w prasie. Jedną z pierwszych obszerniejszych materiałów promocyjnych miejscowości uzdrowiskowych były publikacje Franciszka Chłapowskiego¹

Obecnie postulowaną formą promocji miejskiej jest marketing terytorialny, który jest całościową koncepcją metodologiczną w praktyce jednostek samorządu terytorialnego. Jednak po ponad 20 latach weryfikacji marketingu terytorialnego w praktyce, można zaryzykować stwierdzenie nie buduje on właściwych relacji marketingowych na różnych szczeblach a terytorialnych a w efekcie nie spełnia on w praktyce swojego zadania. Skuteczne efekty daje jednak niezmiennie promocja miast realizowana przez zaangażowane jednostki samorządowe. Sprawnie wykorzystane narzędzia komunikacji wizualnej wpisują się w pamięć wzrokową. Komunikacja wizualna wykorzystuje wiele narzędzi takich jak:

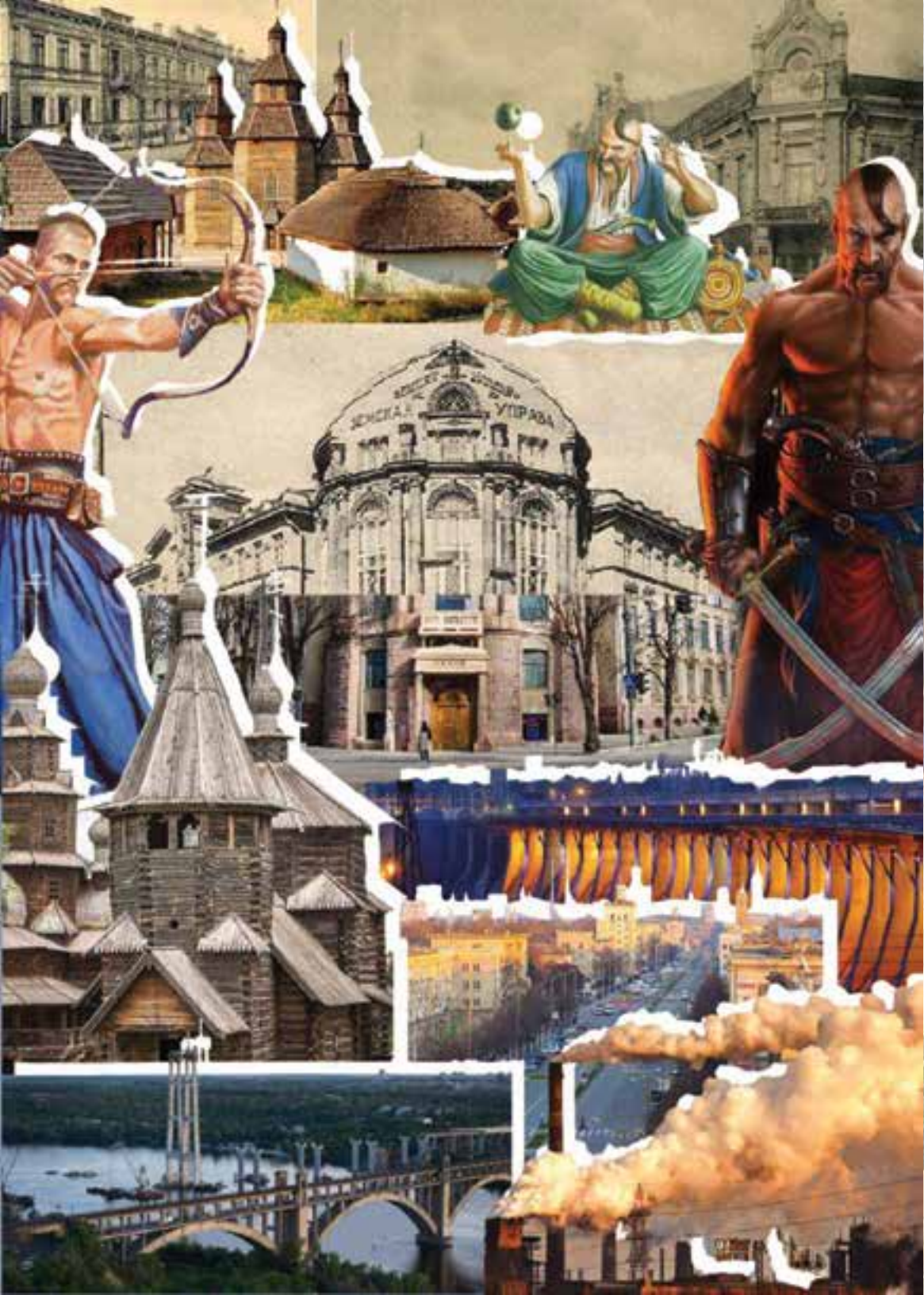
- Infografika, Typografia
- Fotografia, Ilustracja, techniki mieszane
- Film, animacja, wirtualna rzeczywistość popularne w mediach społecznościowych

¹ Między innymi : „O zdrojowiskach i stacyach kąpielowych i klimatycznych w Polsce” Drukarnia Dziennika Poznańskiego; Poznań 1895 r, Dokąd się udać na wypoczynek letni?, do wód? na kurację?: przewodnik po rodzimych zdrojowiskach, zakładach kąpielowych i przyrodolecznicych, latowiskach itp. Wyd Hygeia 1911 Berlin

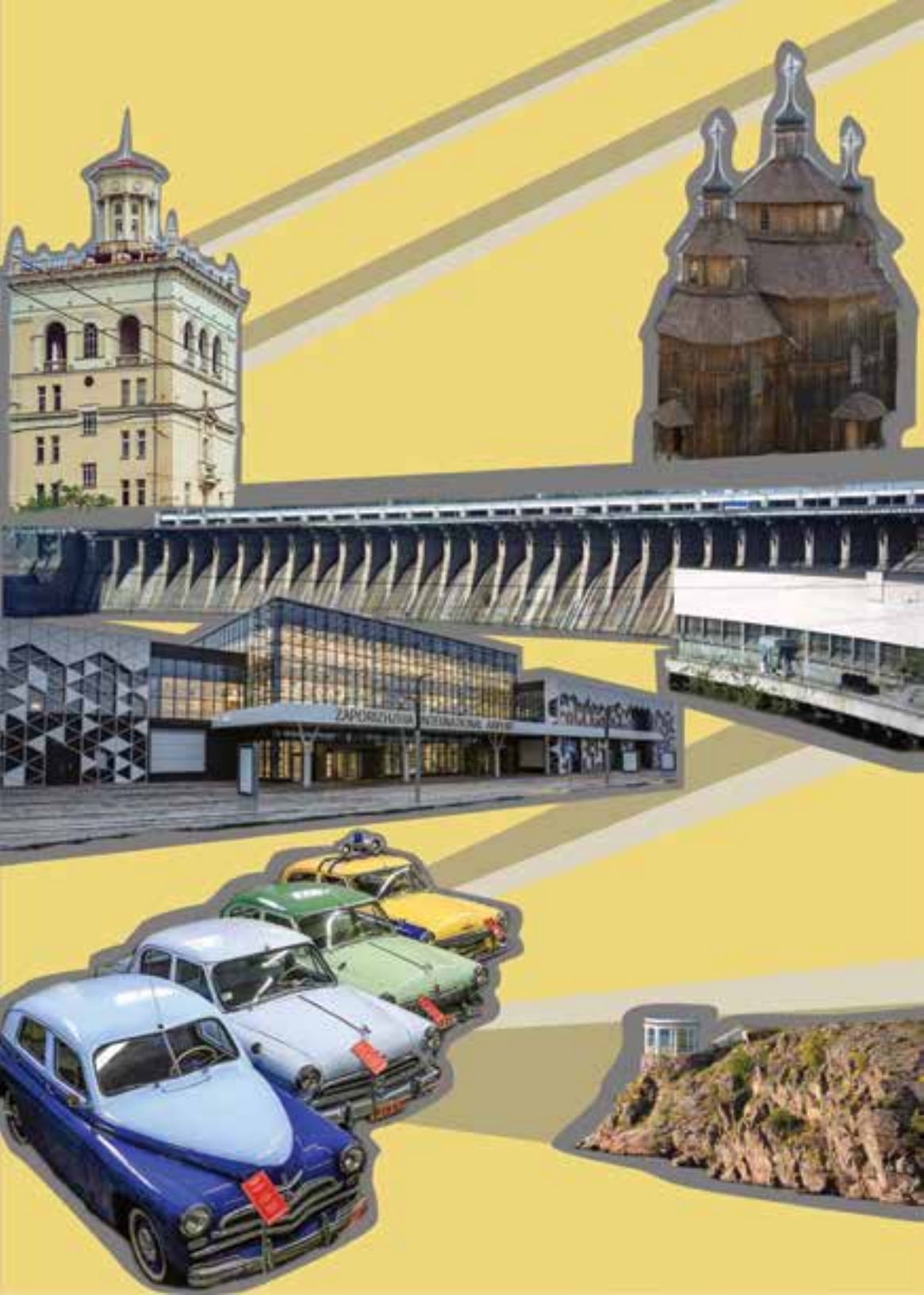
W tych formach szczególne miejsce zajmuje kolaż będący odautorskim przekazem charakteryzującym się oryginalnością i niepowtarzalnością, warstwą informacyjną zapisaną obrazem oraz wysoką estetyką naznaczoną sztukiem. W kolażach studenckich ja w soczewce odnajdujemy najważniejsze cechy miasta, jego życie, walory i wartości. Podobnie jak u Kevina Lyncha w przedstawionych kolażach przebijają się swym przekazem punkty orientacyjne, linie i węzły, obszary, na które została naniesiona warstwa niematerialnych wewnętrznych przeżyć autorów w odniesieniu do miejsc z którymi się utożsamiają. Przegląd prac sprawia, iż odbiorca zainspirowany wielowarstwowym obrazem poszukuje odpowiedzi na kwestie zawarte w pracach. Ikonsfera wybranych miast w bardzo intrygujący sposób promuje najciekawsze przestrzenie miejskie pokazując ich zmienność w czasie i odnosząc je do codziennego życia mieszkańców.



Виконав ст.гр. БАД-538 Лапатанов В.О. Викладач Пантус Н.М.







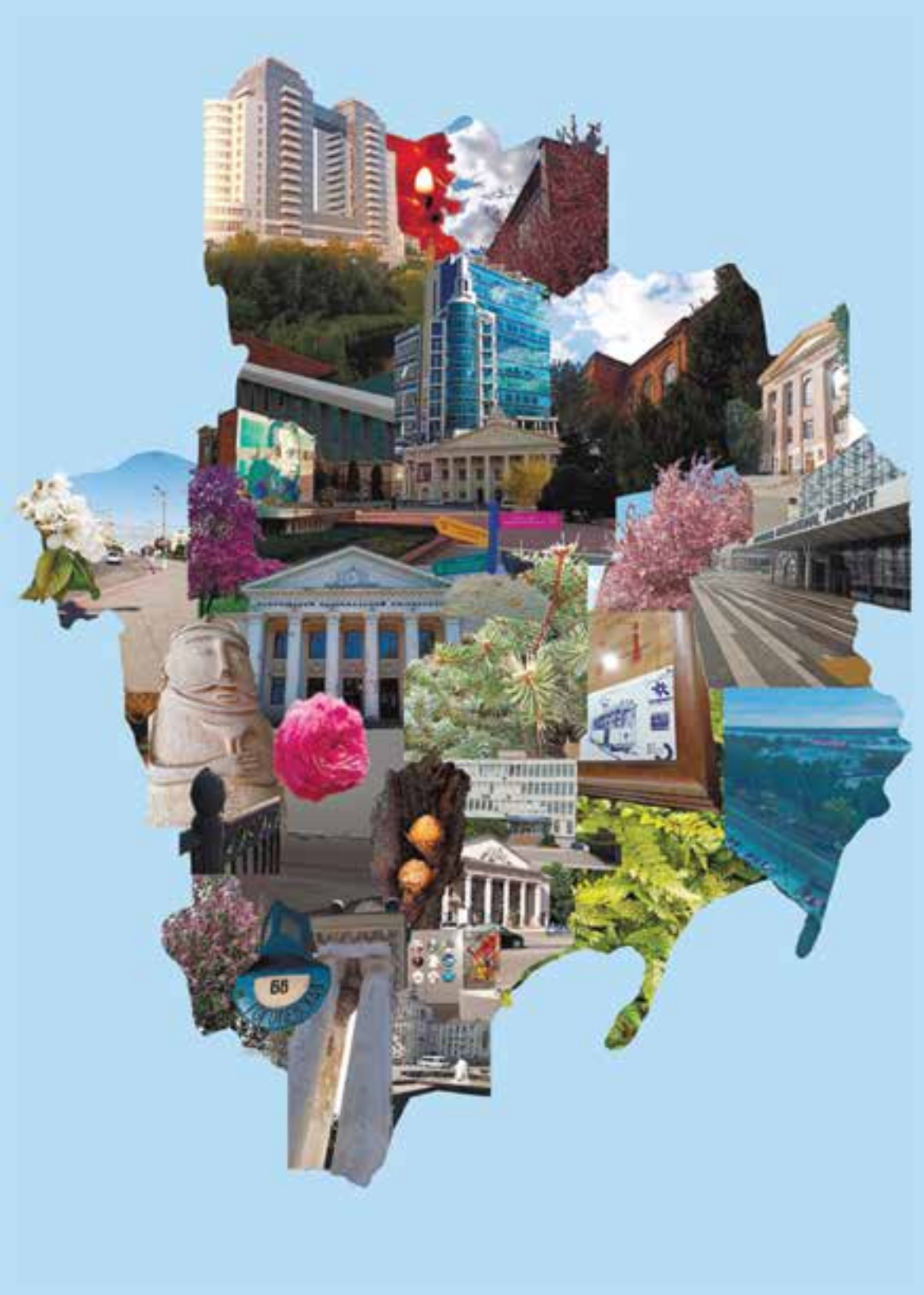


ZIELONY KOD MIASTA

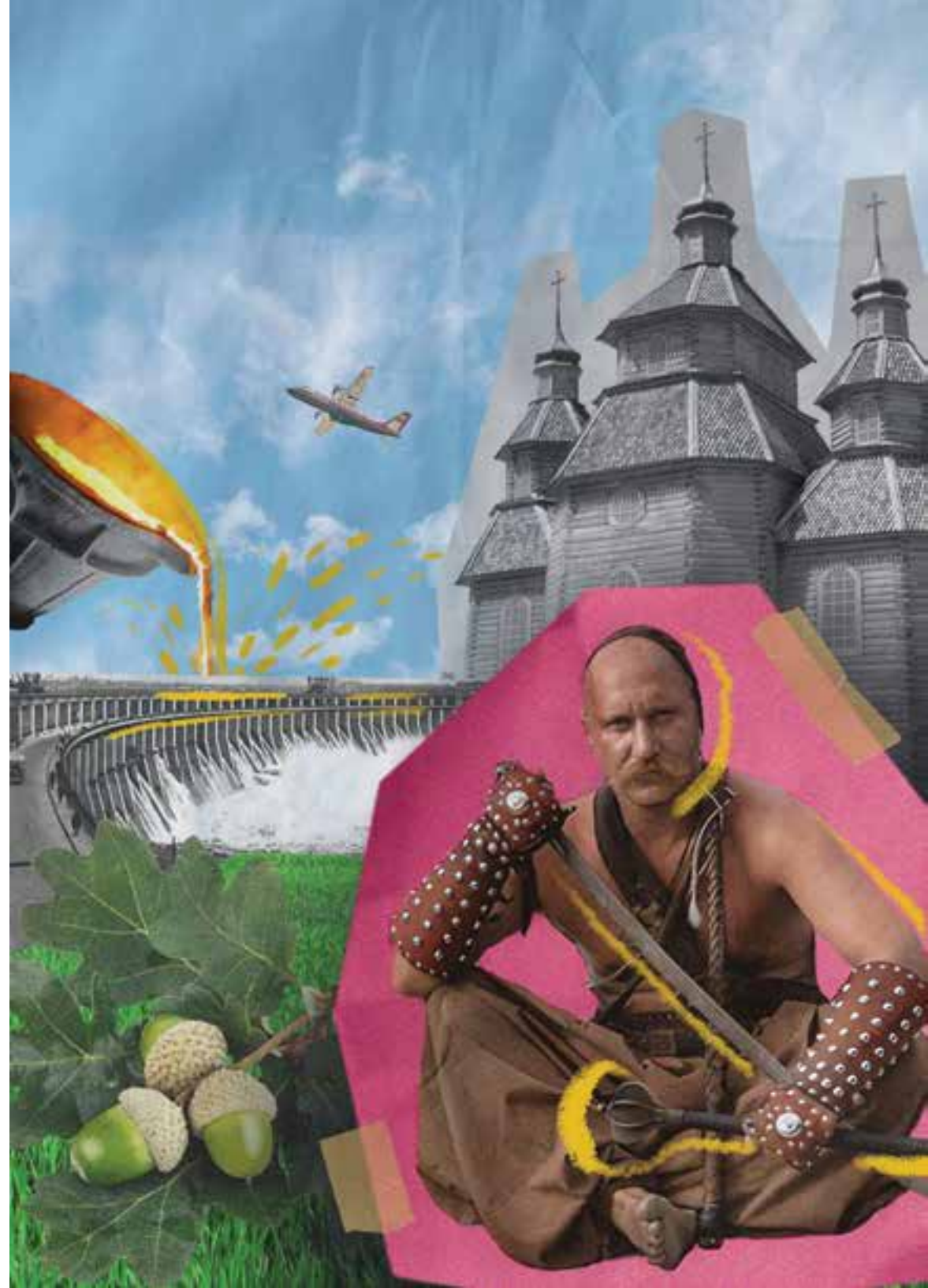
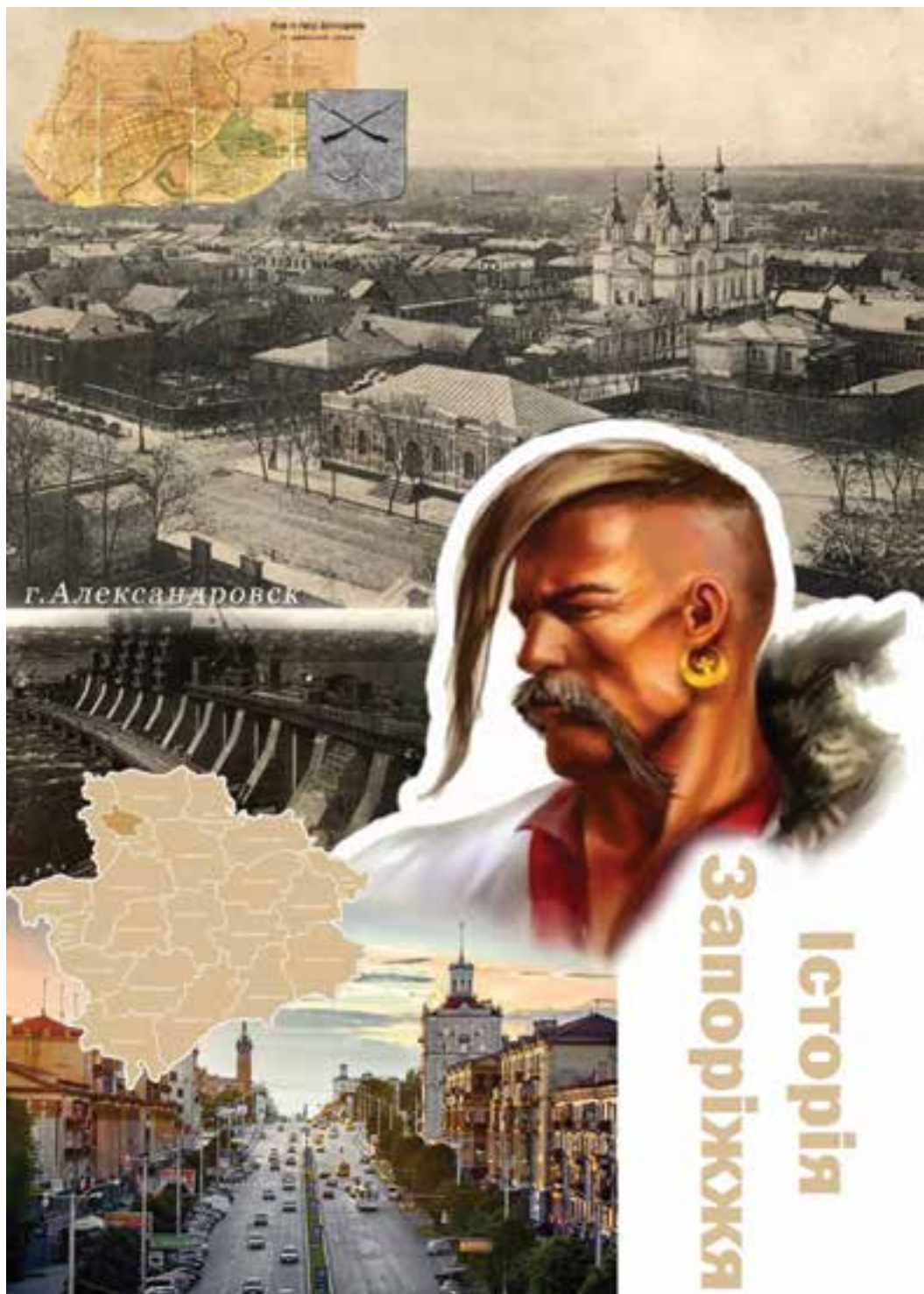
mgr inż. arch. Alicja Hrehorowicz-Nowak

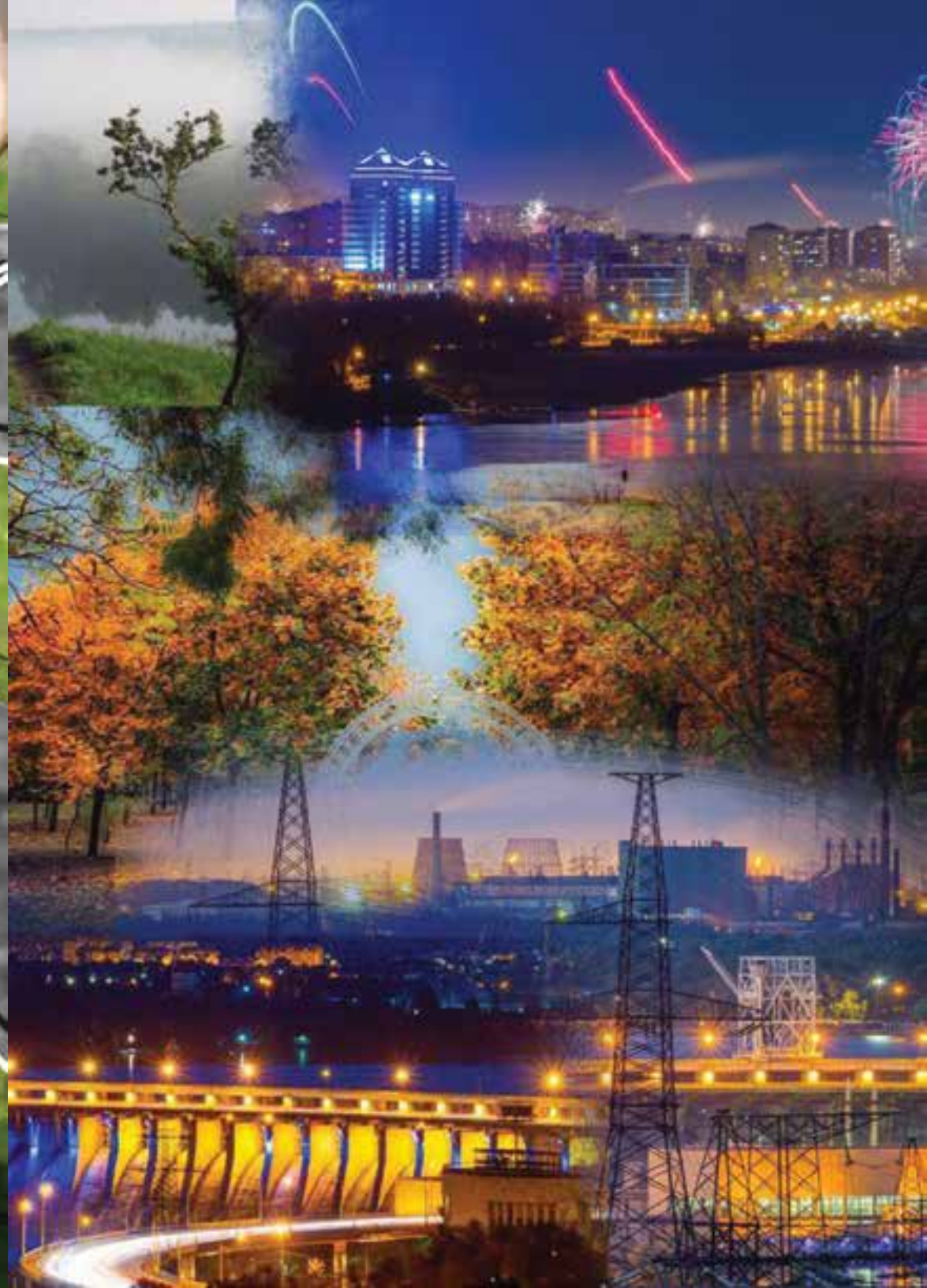
Poszukiwanie kodu miasta można określić jako poszukiwanie systemu lub sekwencji znaków, obrazów lub cech, które definiowałyby w sposób jednoznaczny konkretne miasto. W poznawaniu miasta i próbach zdefiniowania jego kodu pomocne okazują się mapy i zdjęcia lotnicze analizowane najczęściej na etapie planowania - jeszcze przed wizytą w mieście. Na ich podstawie z łatwością tworzy się pierwsze wyobrażenia dotyczące miasta, które później systematycznie uzupełniane są wrażeniami z obserwacji w naturze, w wyniku których, jak pisał K. Lynch powstaje mapa mentalna miasta¹. Mapa ta dla każdej osoby będzie inna, ponieważ oparta jest o subiektywne wrażenia. Zanim jednak wrażenia ukształtują mapę mentalną najczęściej pierwszym spotkaniem z miastem są materiały kartograficzne. Istotnymi elementami, które mogą pełnić funkcję kodującą na planach są przede wszystkim mozaika terenów zurbanizowanych przecinanych liniami komunikacji oraz obszary zieleni. Zieleń stanowi z punktu widzenia graficznego – system plam, które z powodzeniem mogą kodować miasto, są bowiem unikalne dla każdego ośrodka miejskiego i wynikać mogą z wielu czynników charakterystycznych dla niego – uwarunkowań historycznych (układ zieleni w miejscu dawnych murów obronnych), uwarunkowań hydrologicznych, funkcjonalnych, terenowych a także wielu innych. Zieleń towarzyszyła będzie ciekom wodnym w mieście tworząc reprezentatywne dla niego liniowe kształty. Ponadto definiować będzie granicę początku obszaru zurbanizowanego, a więc kontur miasta. Także w skali detalu urbanistycznego zieleni stanowić może kod miejsca- wewnątrz urbanistyczne może zostać zakodowane rytmem drzew, krzewów, lub układem i kompozycją trawników czy żywopłotów. Zielony kod miasta, w szczególności dla mieszkańca, wydaje się być bardzo czytelnym sposobem kodowania, łatwiej bowiem kodować elementami, które stanowią punkt charakterystyczny i których założenia w mieście będzie mniej i będą rozpoznawalne. Zieleń w mieście zdecydowanie spełnia te kryteria, bywa więc wykorzystywana nie tylko do kodowania wyobrażenia miasta z lotu ptaka, tworzenia mapy mentalnej ale także jako kod w codziennej komunikacji przy określaniu trasy lub lokalizacji różnych miejsc – położenie koło parku, w pobliżu obszaru zieleni, alei lub zieleńca wydaje się być bardziej obrazowe niż nazwa ulicy.

¹ Lynch K., *Obraz miasta*, (2011)







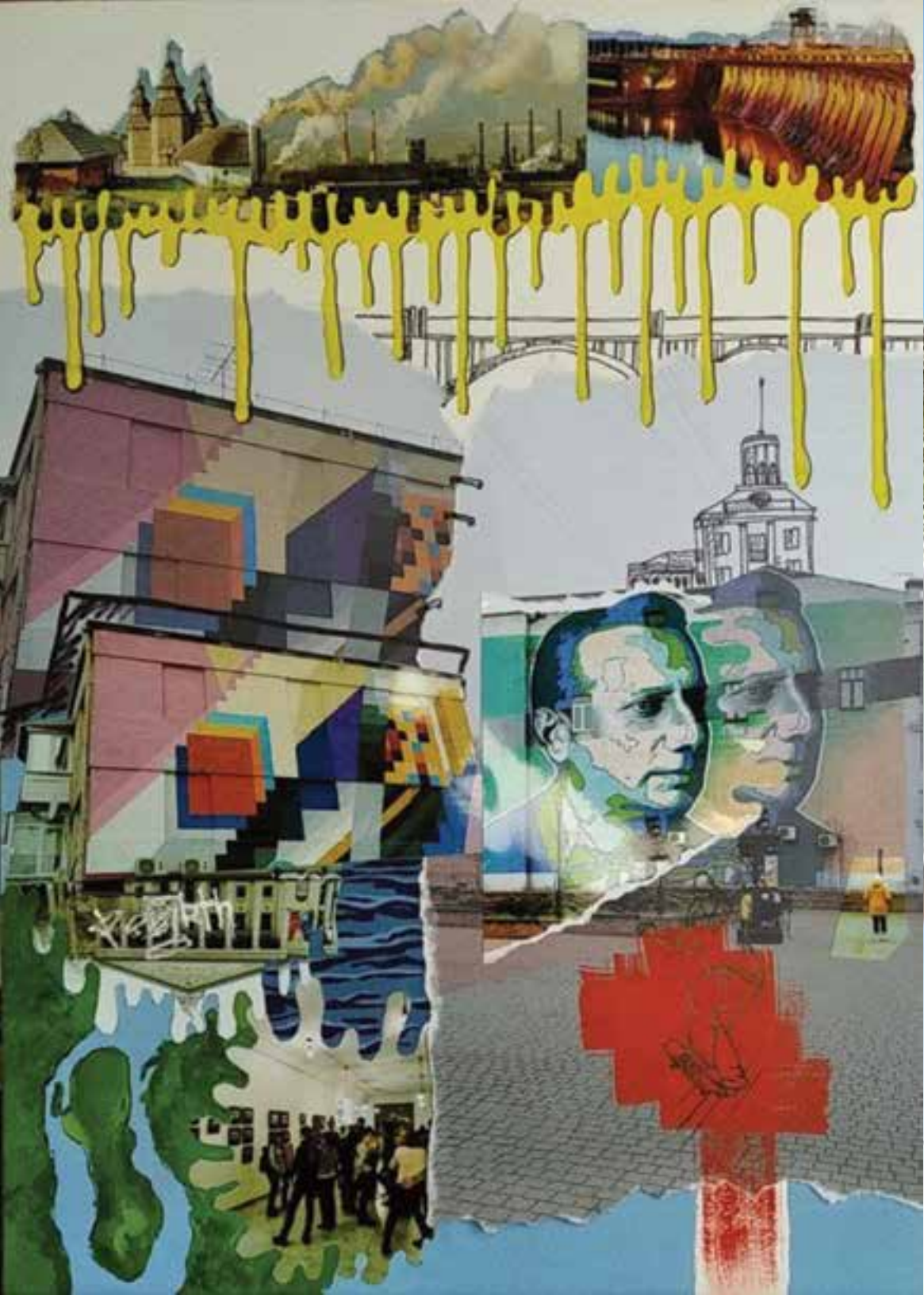


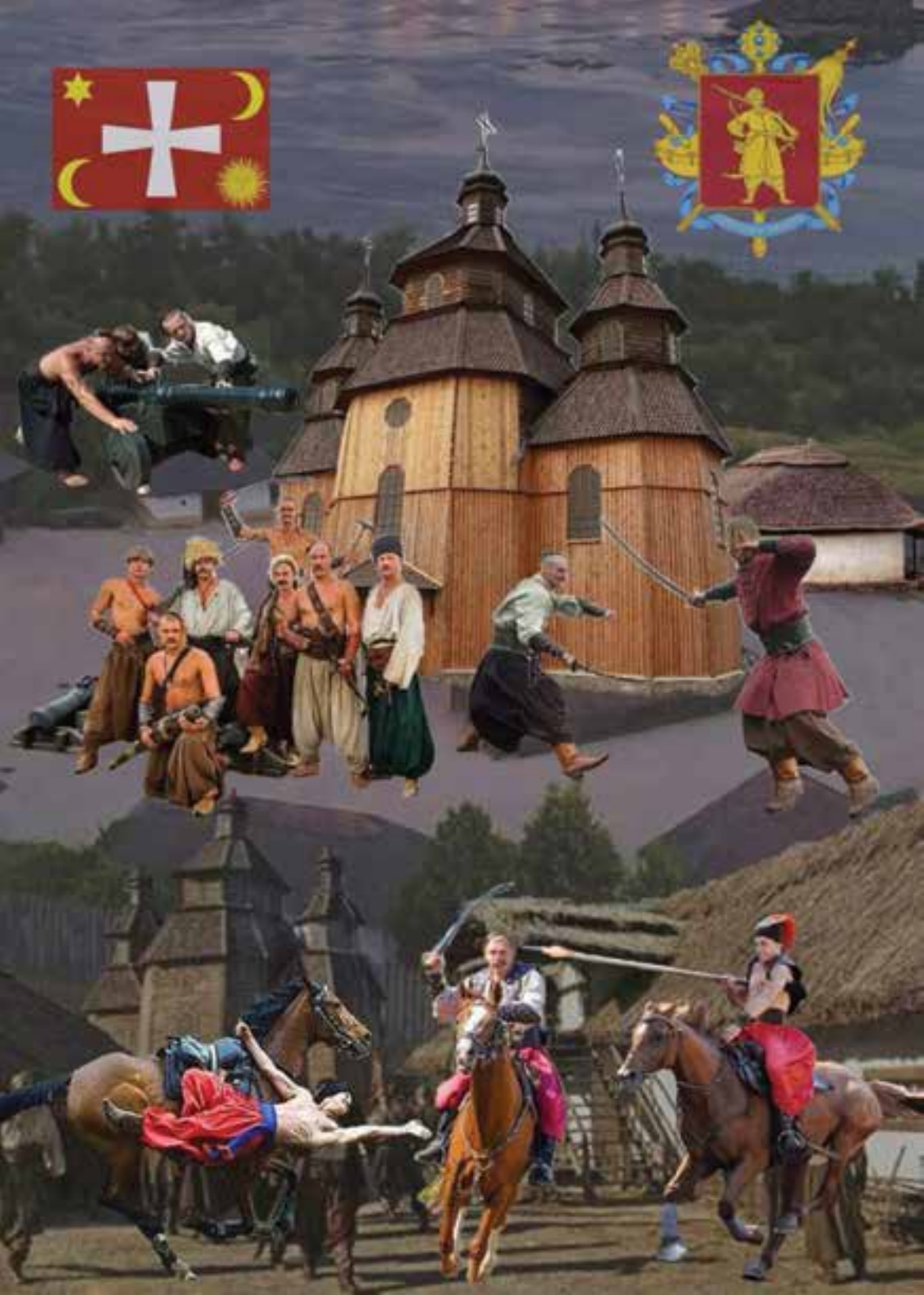
DEKODOWANIE MIASTA

mgr inż. arch. Jakub Dudek

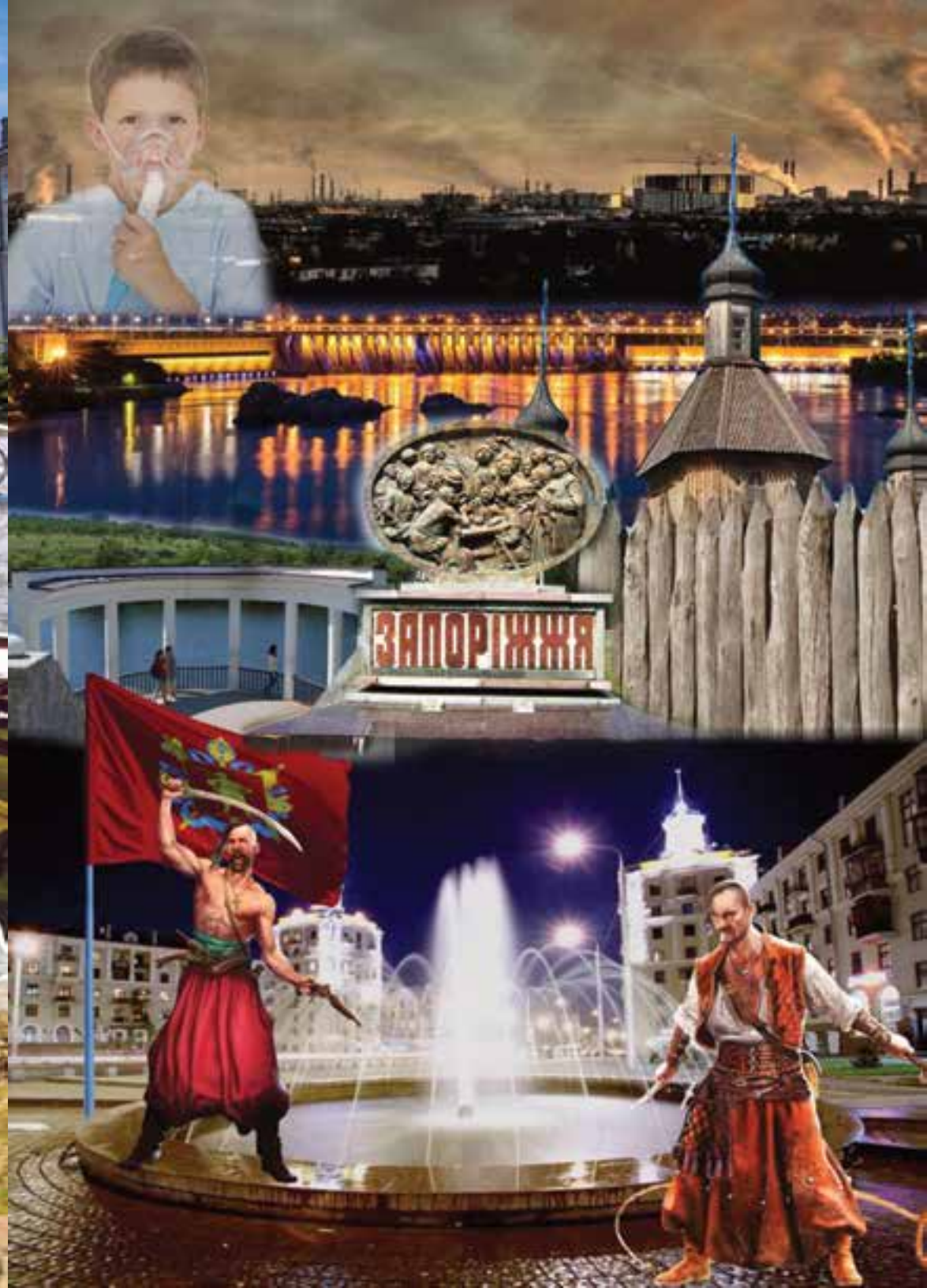
Pod pojęciem kodu rozumiemy zazwyczaj pewien system znaków, symboli pozwalający odczytać ich znaczenie osobom lub urządzeniom rozumiejącym jego zasady. Znając system znaków, możemy zapisywać za jego pomocą różne informacje. Zapis taki także nazywamy kodem. W odniesieniu do obszaru miasta znaki i symbole znajdujemy w nieskończonym wręcz zbiorze zagadnień. Mogą za pomocą obrazów, liczb i wartości opisywać substancję fizyczną, aktywność mieszkańców, demografię czy aspekty ekonomiczne. Kod ma również znaczenie związane ściśle z informatyką. Podaje przy pomocy określonego języka instrukcje opisujące operacje, które wykonują komputery. Powstałe dzięki temu oprogramowanie bywa kolejnym obszarem opisującym przestrzeń miasta. Może je obrazować lub współdziałać z nim interaktywnie. Wówczas technologia informacyjna buduje model miasta nazywanego inteligentnym. Tak otrzymujemy kolejne warstwy informacji o mieście, tym razem wirtualne. Możemy przeglądać i analizować systemy informacji przestrzennych, geodezyjnych oraz zdjęcia satelitarne i sferyczne wszystkich miejskich ulic. Mamy dostęp do szczegółowych planów koron drzew i aktualizowanych na żywo map jakości powietrza. Infrastruktura transportowa jest monitorowana, a zaawansowane algorytmy starają się rozładowywać zatępy i usprawniać działanie komunikacji publicznej. Indywidualne nawigacje prowadzą przez miasto pieszych, rowerzystów i kierowców wyszukując dla nich najszybsze połączenia a ekran naszego telefonu lokalizuje w czasie rzeczywistym dostawcę wiozącego nasze zakupy lub ciepły posiłek. Można odnieść wrażenie, że użytkownik jest w stanie doświadczyć miasta nie podnosząc się z własnej kanapy, a badacz opisze je doskonale znajdując się wciąż przy swoim biurku. Szczęśliwie taką refleksję burzą prace zaprezentowane przez studentów biorących udział w konkursie na graficzny kolaż zatytułowany „Kod Miasta”. Przyglądając się grafikom widzimy zdjęcia, których połączenie budzi konkretne emocje. Zwraca uwagę na aspekty i problemy nie pozwalające się zdefiniować bez fizycznego zanurzenia się w miejskiej tkance. Wybrane zestawienia obrazów koncentrują uwagę widza na wskazywanych przez autorów zagadnieniach problemowych. Dodają też warstwę kulturową. Pozwalają odczuwać harmonię i zadowolenie, ale również troskę i niepokój. Stworzone przez uczestników konkursu kolaże są małymi dziełami sztuki, których oddziaływanie ma w większości podobną właściwość jak fizyczne przebywanie w przestrzeni miasta. Poza przekładaniem symboli, znaków oraz rejestrowanych przez czujniki danych na obrazy i wykresy pozwala doświadczać emocji i uczuć rodzących się w odbiorcy.







Ukraine





KOD MIASTA - ARCHITEKTURA PODRÓŻY - WSPÓŁCZESNE WROTA MIAST

dr inż. arch. Jakub Błachut

PW przeszłości miasta średniowieczne- europejskie były otoczone murami aby chronić się przed napaścią. Dostępu do nich broniły bramy miejskie, które swoją skalą i umocnieniami informowały z jakim miastem mamy do czynienia. Często brama główna miasta była bardzo reprezentacyjna, ozdobiona herbem miasta i stanowiła forpocztę potęgi miasta. Wraz z postępowaniem cywilizacyjnym tą rolę przejęły dworce kolejowe a linie kolei żelaznej zwoziły mieszkańców z całego regionu. Obecnie rolę tę pełnią porty lotnicze, które są wpisane w globalną siatkę połączeń lotniczych. Duże metropolie światowe rozpoznawalne są za pomocą ikon architektonicznych. Dla przeciętnego turysty pierwszy kontakt z dużym miastem następuje poprzez jeden z tych dwóch elementów infrastruktury miasta.

W globalnej przestrzeni porty lotnicze same w sobie przekształcają się w niezależne miasta powiązane w globalnej sieci. Idea Aerotropolis – autorstwa J. D. Kasarda profesora Uniwersytetu w Północnej Karolinie¹ stała się fundamentem wielu miast-lotnisk zwanych „Airport City”. Miasta lotniska to we współczesnym świecie element globalnej ekonomii², a poprzez te elementy globalnej siatki połączeń jako użytkownicy mamy kontakt z największymi miastami świata.

Współczesne dworce kolejowe, autobusowe oraz porty lotnicze to główne elementy sieci transportowej miast w skali ponadlokalnej, regionalnej oraz globalnej. Obecne miasto to skomplikowany organizm przestrzenny, którego struktura składa się z wielu elementów. Niektóre z nich mają funkcje dominującą w przestrzeni, która nadaje główne zabarwienie odbiorowi charakteru miasta. Często wtedy mówimy, iż dane miasto jest np: turystyczne, przemysłowe czy portowe. Pomimo tych dominujących funkcji każde miasto posiada swoją sieć transportową, która jak układ naczyń krwionośnych w ludzkim ciele rozprowadza krwinki. Taki miejski układ transportowy przenosi użytkowników miast w jego różne obszary.

Dla współczesnego użytkownika miasta dworzec lub port lotniczy to pierwszy kontakt z miastem. Obecnie te elementy infrastruktury często nazywane są nowymi bramami miasta. To jak odwiedzający dane miasto turysta poczuje się w nim, zależy od pierwszego kontaktu z jego elementami. Czy będzie pod wrażeniem jego architektury, czy zaimponuje mu jego integracja z resztą systemu. Czy płynność

poruszania się i funkcjonalność struktury miejskiej, staną się dla nowego użytkownika jasnym, zrozumiałym kodem w dużej mierze zależy od tych pierwszych chwil na dworcu lub porcie lotniczym.

W kontekście prac studenckich przedstawionych w formie kolaży odnajduję czytelność układów komunikacyjnych, ich hierarchię oraz znaczenie dla miasta. W kolażu studenckim autorstwa Kornela Kluby odnajdujemy impresje systemu transportowego miasta, łączącą najważniejsze elementy miasta. W formie artystycznej widzimy zakodowany proces życia struktury przestrzennej miasta oplecionej potokami arterii z uwidocznionymi elementami kodu. Kolejna praca studencka autorstwa Julii Potaczek odwołuje się do traktowania sieci transportowej miasta jako systemu nerwowego człowieka. Przypomina nam, iż człowiek w swych nowatorskich koncepcjach w pewien sposób kopiuje kod natury, który jest obecny w naszym życiu i w naszych miastach.

1. Time magazine named the airport-centered concept as one of the „10 Ideas that Will Change the World”

2. The New York Times selected Kasarda’s aerotropolis concept as one of its „Ideas of the Year”

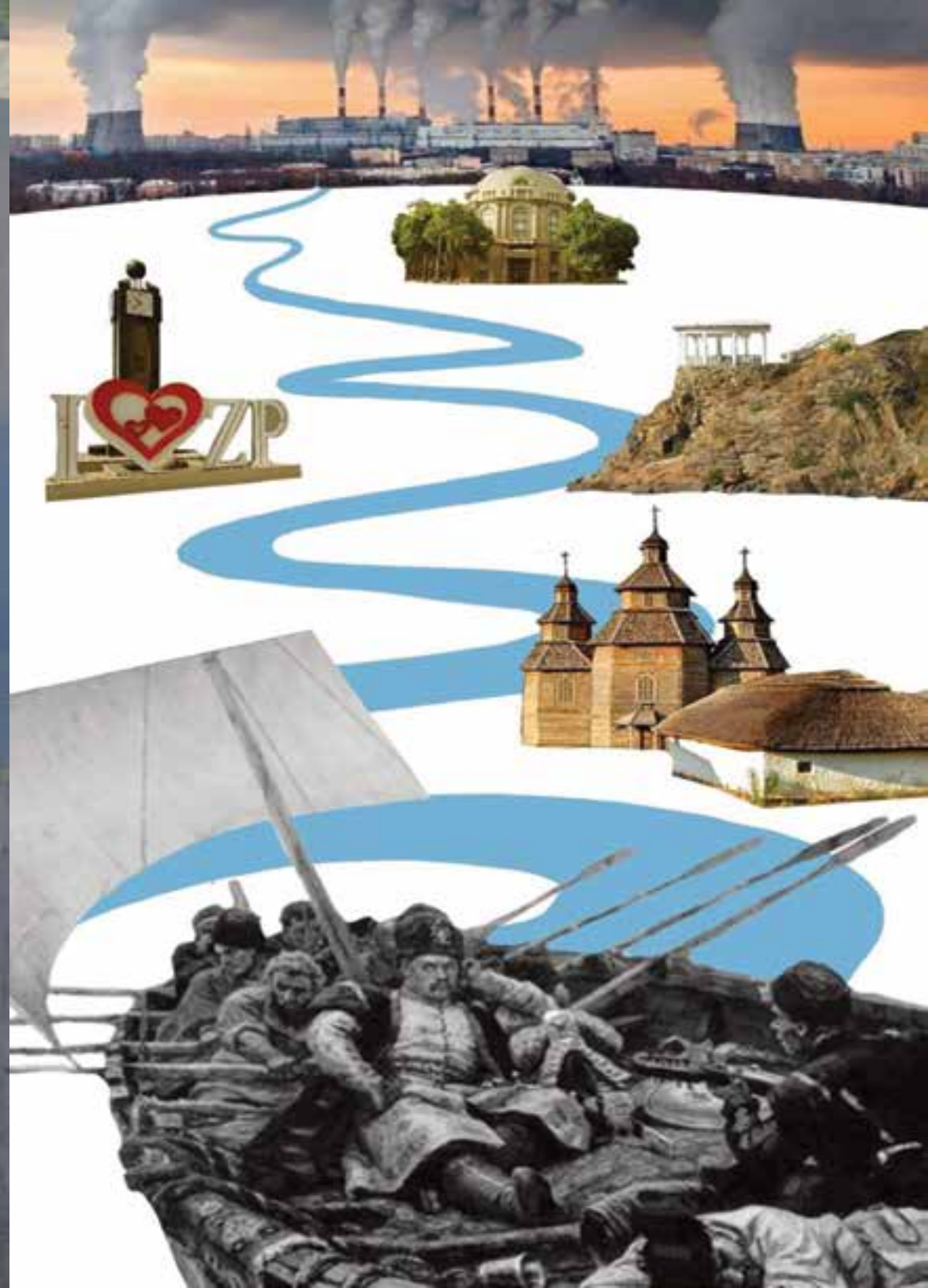




ТЕМАТИЧНА КОМПОЗИЦІЯ НА ТЕМУ «КОД МІСТА»



Висока ступінь НУЗП
сприятливість АІЗМІН
Розв'язок Олена
Керівник Проектів І.М.



Autorzy ilustracji (w kolejności występowania):

1. Kluba K.
2. Markiewicz A.
3. Mydlarz P.
4. Nalborczyk A.
5. Sąsiada M.
6. Włodarczyk P.
7. Андрушина А.
8. Біда К.
9. Шагарова Е.
10. Biryukova T.
11. Guzik D.
12. Musiał A.
13. Potaczek J.
14. Smutek K.
15. Гришина Е.
16. Михальчук М.
17. Сердюк М.
18. Michniak E.
19. Лапатанов В.
20. Мамаладзе Т.
21. Мусийченко П.
22. Панкеева А.
23. Самойленко Н.
24. Ттарануха О.
25. Фомменко В.
26. Ширвани Т.
27. Горовая Л.
28. Коржева?
29. Леонова Д.
30. Марченко О.
31. Михальчук М.
32. Памхутова_Б? 
33. Філенко М.
34. Ширвани А.
35. Sąsiada M.
36. Алехина ?
37. Борисюк Е.
38. Замолотнева?
39. Котова Я.
40. Мартиненко М.С.
41. Огаренко М.
42. Скорина Д.
43. Чорнигіна К.
44. Автаева Д.
45. Васютіна О.
46. Діана П.
47. Дядченко О.
48. Замкова К.
49. Полковникова С.
50. Рыбалко О.
51. Сизова Е.